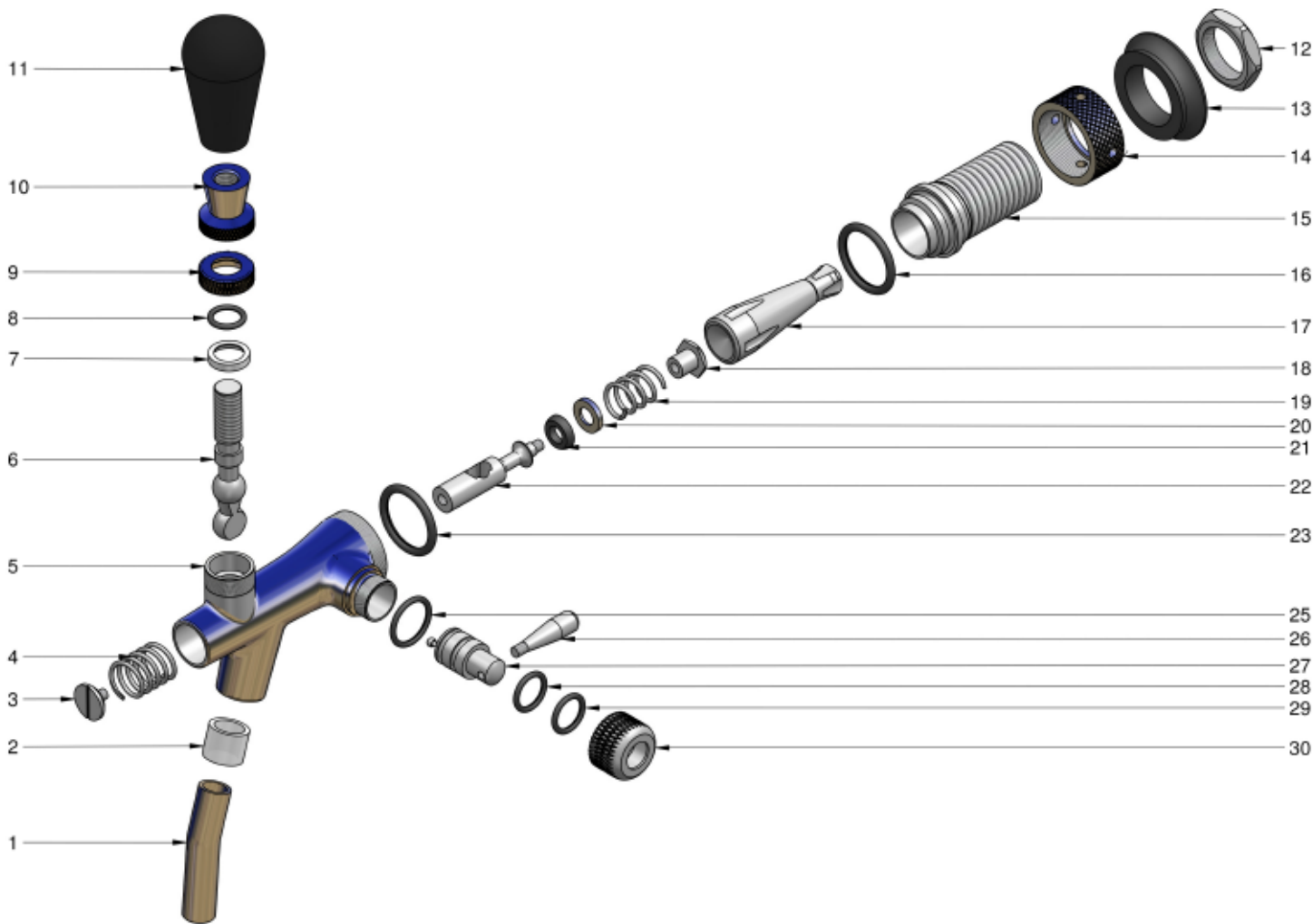


ČESKY

NÁVOD NA ÚDRŽBU A SANITACI PIVNÍCH KOHOUTŮ





Kohout chrom:
závit G5/8, G1/2,
délka: 35, 55, 65 mm
(SL 482008)



Kohout PVD:
závit G5/8,
délka 35, 55 mm
(SL 482008)



Kohout nerezový:
závit G5/8,
délka 35, 55 mm
(SL 492010)



Tělo kohoutu (5) je vyrobeno z mosazi s vnitřní niklovou úpravou, vnější část je pochromovaná. Závit kohoutu (15) a tělo kompenzátoru (27) jsou také z niklované mosazi. Kompenzátor (17), matice (18), pružina (4, 19), píst (22), podložka (20), špička kohoutu (1), páka kohoutu (6). jsou vyrobeny z potravinářské nerezí AISI 304. Ostatní vnější spojovací prvky, matice jsou vyrobeny z pochromované či niklované mosazi. Kohout je vhodný pro čepování běžného piva bez příměsí.

Tělo kohoutu (5) je vyrobeno z mosazi s vnitřní niklovou úpravou, vnější část je pokovena PVD. Závit kohoutu (15) a tělo kompenzátoru (27) jsou také z niklované mosazi. Kompenzátor (17), matice (18), pružina (4, 19), píst (22), podložka (20) špička kohoutu (1), páka kohoutu (6). jsou vyrobeny z potravinářské nerezí AISI 304. Ostatní vnější spojovací prvky, matice jsou z mosazi s PVD úpravou či niklované mosazi. Kohout je vhodný pro čepování běžného piva bez příměsí.

Tělo kohoutu (5) je vyrobeno z potravinářské nerezí AISI304. Závit kohoutu (15), tělo kompenzátoru (27), kompenzátor (17), matice (18), pružina (4, 19), píst (22), podložka (20), špička kohoutu (1), páka kohoutu (6). jsou vyrobeny také z potravinářské nerezí AISI 304. Ostatní vnější spojovací prvky, matice jsou vyrobeny z pochromované mosazi. Kohout je vhodný pro všechny druhy piva, limonády, víno, cider, vodu.

Čištění a údržba:

Pro sanitaci je nezbytně nutné používat v hodné sanitační prostředky a před jejich použitím prověřit vhodnost použití na dané povrchy a to zejména na niklované.

Každý sanitační prostředek má předepsaný postup použití, který je nezbytně nutné dodržovat, tak aby nemohlo dojít k poškození povrchů vlivem nesprávné aplikace.

Při pravidelném čištění je potřeba zkontrolovat a případně vyměnit opotřebované těsnění zejména D kroužek (21) a dále odstranit nečistoty ze všech dílů kohoutu. Odvzdušňovací otvory v těle kohoutu (5) musí být také čisté, aby byla zajištěna správná funkce přídatné pěny a zároveň odtok piva ze špičky kohoutu.

Při zvýšené pěnivosti piva zkontrolujte dotažení všech matic, spoje musí být těsné, doražení špičky kohoutu (1) do těla kohoutu (5), v případě poškození plastového kroužku špičky (2) vyměnit.

Demontáž a montáž kohoutu:

Uvolněte matici (14) klíčem ve směru doprava , za pomoci plochého šroubováku vyšroubujte doleva šroub (3), dále uvolněte páčku kompenzátoru (26) a poté matici (30) a všechny ostatní díly vyjměte, vytáhněte kompenzátor (17).

Odšroubujte madlo (11), matici (10), matici (9) a vytáhněte páku kohoutu (6) směrem nahoru. Nyní zbývá pouze vysunout píst (22) směrem k zadní části těla kohoutu. Pro demontáž D kroužku (21) uvolněte matici pístu (18) klíčem velikosti 12.

Po důkladném očištění dílů postupujte opačným způsobem. Mimo matic (18, 14) a šroubku (3) se vše dotahuje pouze rukou. Mezi maticemi (9) a (10) musí zůstat mezera cca 2 mm pro snadný pohyb páky kohoutu (6).

V případě jakýkoliv problémů či dotazů se prosím obraťte na náš servis, nebo obchodní oddělení.
Záruka se nevztahuje na chemicky, nebo mechanicky poškozené kohouty opotřebovaním.

Doporučené příslušenství:

Mycí kartáč kohoutu pr. 8, 10 mm



Sanitační balonek



Klíč na kohouty





CZECH UP YOUR BEER
COOLING AND DISPENSING SYSTEMS

WWW.LINDR.CZ